



Biodiversité dans le Grand Lyon

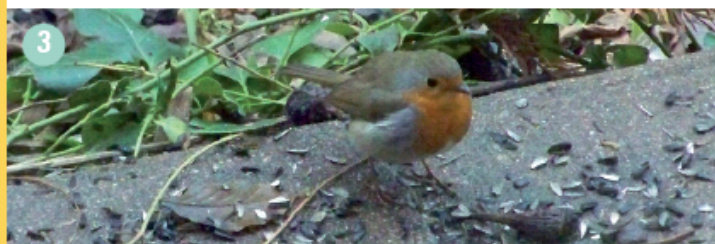
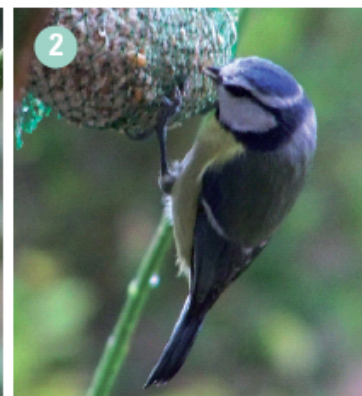
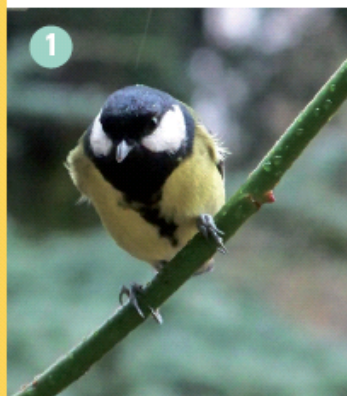
**Préserver et
maintenir les oiseaux
dans nos jardins**

À VOUS D'OBSERVER...

Vous appréciez les oiseaux qui gazouillent dans votre jardin ou la mésange qui picore la boule de graisse accrochée dans l'arbre ?

Vous voulez les aider à bien vivre à vos côtés, mais vous ne savez pas comment faire ?

Nous vous montrerons comment transformer une maison truffée de pièges en un havre de paix, gîte et couvert assurés.



FAMILLE PARIDÉS

1 La Mésange charbonnière

Caractéristiques : calotte noire, joues blanches, bec fin, dessous jaune avec « cravate » noire, ailes gris-bleu.

Elles mangent des insectes, des larves, des vers, des graines, et des baies en automne et en hiver.

2 La Mésange bleue

Caractéristiques : calotte bleue, joues blanches, trait noir sur l'oeil, petit bec fin, dessous jaune avec une fine bande noire, ailes gris-bleu.

Son régime alimentaire est le même que pour la Mésange charbonnière

FAMILLE MUSCICAPIDAE

3 Le Rougegorge familier

Caractéristiques : petit bec fin, poitrine orangée, dessus brun, dessous beige-olive.

Il mange des insectes, des vers, des petites graines, et des baies.



...ET D'IDENTIFIER



4



7

Il ne vous sont présentées que quelques espèces, dans un descriptif succinct. Un guide complet peut agrémenter les heures d'observation des mangeoires.



8



9



5



6

FAMILLE FRINGILLIDÉS

6 Le Chardonneret élégant

Caractéristiques : tête noire, blanche et rouge, dos brun, ailes noires avec une barre jaune.

7 Le Tarin des aulnes

Caractéristiques : tête grise pour la femelle et calotte noire pour le mâle. Dos vert rayé de sombre, dessous blanc strié de noir, poitrine jaunâtre pour le mâle.

Il mange des graines petites et moyennes.

8 Le Grosbec casse-noyaux

Caractéristiques : grosse tête, gros bec, calotte brune, nuque grise, bavette noire, corps brun.

Il mange des grosses graines, des baies, des noyaux.

9 Le Pinson des arbres

Caractéristiques :

- du mâle : calotte et nuque grises, joues brunes, dos brun, ailes sombres frangées de jaunâtre avec deux barres blanches ;

- de la femelle : tête et dos brun-olive, ailes identiques au mâle mais plus terne.

Il mange des graines et des baies, mais aussi des insectes en été.

FAMILLE COLUMBIDAE

4 La Tourterelle turque

Caractéristiques : corps brun-gris, poitrine légèrement rosée, collier noir et pattes rouges. Elle mange principalement des graines.

FAMILLE TURDIDÉS

5 Le Merle

Caractéristiques :

- du mâle: bec jaune, oeil cerclé de jaune, corps noir ;
- de la femelle : bec marron clair, corps brun foncé, dessous tacheté de noir.

Il mange des insectes, des vers, des baies et des fruits.



UN LIEU ACCUEILLANT

Dans le jardin une diversité de végétaux attirera le plus grand nombre d'animaux :

- des espèces variées et indigènes,
- des hauteurs différentes : herbacées, arbustes, arbres,
- des fructifications décalées dans l'année.

Voici quelques plantes qui pourront égayer vos jardins et créer un milieu favorable aux oiseaux :

- Aulne glutineux,
- Sorbier des oiseleurs,
- Cornouiller sanguin,
- Aubépine épineuse,
- Prunellier,
- Buis,...

Mais aussi :

■ Troène



■ Houx



■ Merisier



NOTEZ QUE...

...rien n'est perdu si vous ne possédez qu'un tout petit jardin ou une cour ; certaines espèces peuvent s'accommoder en pots (le Laurier-tin par exemple)



Nid d'hirondelle rustique dans une étable

Une diversité de milieux et de textures améliorera le bien-être de vos invités sauvages :

- une petite mare, ou tout simplement un coupelle d'eau claire,
- une zone sablonneuse pour entretenir le plumage.

NOTEZ QUE...

...si vous avez la chance d'avoir des hirondelles près de chez vous, vous pouvez les aider en mettant à disposition un bac de terre fortement humecté. Elles viendront prélever de la boue qu'elles malaxeront pour construire leur nid.



■ coupelle d'eau claire



■ Terre ou zone sablonneuse





UNE NOURRITURE DISPONIBLE EN HIVER

Auberge des oiseaux

Ouverte des premières gelées de l'hiver aux premiers rayons de soleil du printemps. Fermeture hors période de gel. *

Menu granivore :

Tournesol, graines de millet, ...
Boules de graisses suspendues

Menu insectivore/frugivore :

Vers de farine
Fruits entiers ou en morceaux très mûrs (pommes, poires, ...)

ATTENTION...

...sont proscrits :
les fruits confis,
le lait, le pain,
les œufs, etc.

*Le nourrissage des oiseaux toute l'année favorise le développement de maladies dues au regroupement et crée une dépendance.

Eau claire, fraîche et sans additif à volonté pour tous !
Mangeoires saines et propres (nettoyées en fin d'hiver et en cas de maladie).

A VOUS DE JOUER

CUISINER POUR LES OISEAUX

Les boules de graisse

Ingédients

- 250 g de saindoux ou de margarine
- 200 g de graines pour oiseaux
- morceaux de filets d'emballage de pommes de terre, mandarines...
- de la ficelle

Préparation

- Faire chauffer légèrement la graisse pour qu'elle ramollisse.
- Mélanger dans un saladier la graisse et les graines.
- Façonner des boules de la taille d'une mandarine.
- Mettre au congélateur ou au réfrigérateur le temps qu'elles durcissent.
- Envelopper chaque boule dans un filet fermé par une ficelle.
- À conserver au frais et à suspendre court dans les arbres en hiver.



A VOUS DE JOUER

CONSTRUIRE UNE MANGEOIRE

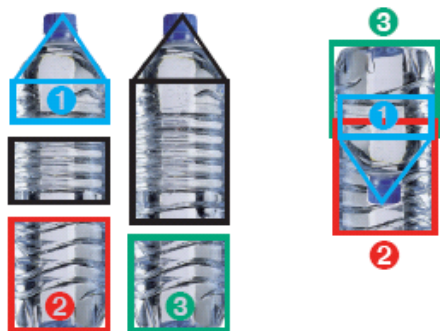
Le silo en plastique

Matériel

- 2 bouteilles d'eau vides
- 1 grand clou
- 1 petite branche
- de la ficelle
- des ciseaux

Préparation

- Couper les bouteilles comme indiqué ci-contre.
- Retourner la partie haute de la bouteille de gauche ① et l'emboîter dans la partie basse de la même bouteille ②. Retourner la partie basse de la bouteille de droite ③ et l'emboîter sur l'ensemble formé ci-dessus.
- Transpercer horizontalement le silo créé avec le clou. Il maintient l'ensemble et sert à suspendre la mangeoire.
- Créer 2 ouvertures dans la partie basse à hauteur du goulot, et fixer la branche sous celles-ci.
- Il ne reste plus qu'à remplir la mangeoire avec des graines, en ôtant momentanément la partie haute.





UN ENDROIT POUR INSTALLER LE NID

En fonction de leur espèce, les oiseaux construiront des nids plus ou moins élaborés et abrités. Certains nicheront dans les bâtiments, d'autres dans les arbres. Nous pouvons les aider à construire un beau nid douillet en installant des nichoirs.

Quelle forme ?

Chaque espèce s'intéressera à un type de nichoir particulier :

NICHOIR FERMÉ AVEC UN TROU D'ARRIVÉE



ex : les mésanges

NICHOIR SEMI-OUVERT



ex : les rouges-queues

COUPELLE PLUS OU MOINS OUVERTE



ex : les hirondelles

NICHOIR DE GRANDE TAILLE



ex : les chouettes effraies

Quand ?

La pose de nichoir doit s'effectuer dès le mois de décembre pour permettre aux oiseaux de découvrir leur futur nid avant le printemps.

Où ?

Suivant l'espèce, le nichoir se posera contre un tronc d'arbre, dans un bâtiment ou le long d'un mur. La hauteur d'installation, ainsi que son orientation géographique dépendront aussi de l'espèce. Un lieu tranquille sans dérangement favorisera l'installation de nouveaux «locataires».

PETITE ASTUCE...

...pour limiter les fientes sous les nichoirs à hirondelles et à chouettes effraies, placez une planchette sous la sortie du nid.





A VOUS DE JOUER

FABRIQUER UN NICOIR POUR LES MÉSANGES

Voici les plans de construction d'un nichoir à balcon pour les mésanges.
La présence du balcon limite l'accès des prédateurs au nid.

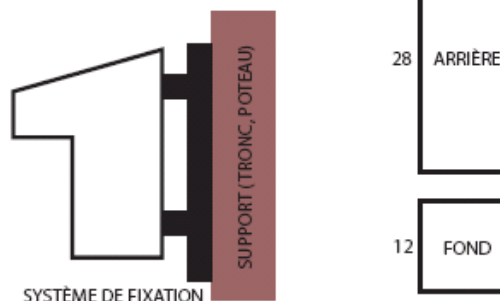
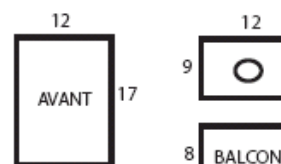
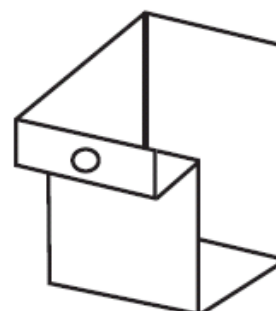
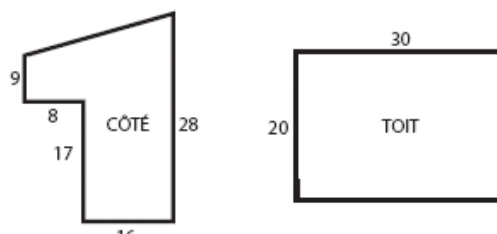
Ingrédients

- Bois : feuillus ou résineux (éviter l'aggloméré)
- Vis ou clous de 4 cm de longueur
- Lasure (pour traiter l'extérieur du nichoir)
- Charnière pour l'arrière du toit, crochet pour l'avant du toit
- Optionnel : Film bitumé autocollant ou cloué pour l'étanchéité du toit.

Fabrication

- Les dimensions sont indiquées en cm ; pour un bois de 2 cm d'épaisseur.
- Afin d'améliorer l'aération du nichoir, 2 trous de 14 mm de diamètre peuvent être effectués dans la partie haute des côtés.
- Diamètre du trou d'envol : 2,8 cm pour les mésanges bleues, huppées, nonettes et noires / 3,2 cm pour les mésanges charbonnières.

Ce nichoir peut s'attacher contre un tronc d'arbre, à 1,10 m - 1,20 m de hauteur, à l'aide d'un fil de fer liant. Attention à ne pas blesser l'arbre en serrant trop ou lors de la croissance du tronc. Le mieux est de pouvoir orienter le trou d'envol au sud-est. Ce sont des conditions optimales, pas toujours faciles à trouver.



**ATTENTION...**

...Voici les pièges que je dois éviter dans la maison !

UN JARDIN SÉCURISÉ



Les filets

Les oiseaux n'ont pas la même vision que nous et ne voient pas toujours un filet (surtout s'ils pourchassent

une souris ou sont poursuivis par un chat !). Avec la panique, ils s'emmêlent facilement dans les mailles.

Alternatives : Enlever tous les filets quand ils ne servent pas (type filets de volley-ball, filets de verger) et/ou éviter de les placer dans les couloirs de passage entre la végétation. Il peut aussi être utile de venir régulièrement voir si les oiseaux ne sont pas pris dans au piège. Un filet bien tendu sera beaucoup moins dangereux.



Les récipients pour recueillir de l'eau (poubelles, cuves, piscines,...)

Les animaux atterrissent malencontreusement dedans

par inadvertance ou en essayant de boire. Ils ne peuvent plus en sortir s'il y a trop de fond ou que les bords ne permettent pas de s'accrocher. Le danger est encore plus important quand il s'agit de fuel ou de dérivés d'essence.

Alternatives : grillager les cuves ou poser une planche flottante attachée au bord.



La cheminée

Les oiseaux peuvent s'y faufiler pour nicher. Dans la plupart des cas, ils sont malheureusement

dans l'incapacité d'en repartir tous seuls.

Alternatives : grillager la sortie de cheminée.

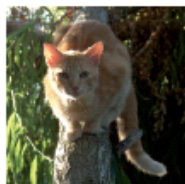


Les vitres

Les oiseaux voient se refléter le paysage dans la vitre et continuent leur vol.

Le choc peut être très violent.

Alternatives : Il faut «casser» le reflet de la vitre par des rideaux, des silhouettes (auto-collants ou électrostatiques en forme d'oiseaux à mettre sur la vitre)...

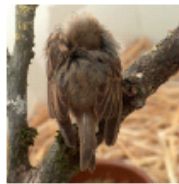


Les prédateurs domestiques (chats et chiens)

Il est difficile de limiter l'instinct prédateur de nos compagnons.

Cependant leur nombre important a un impact considérable sur les oiseaux.

Alternatives : Grelots au collier, mangeoires suspendues (plus difficile d'accès pour le chat), ceintures métalliques spécial anti-chat autour des troncs d'arbre où il y a des nids.



Les maladies

La promiscuité, ainsi que le contact entre individus au niveau des mangeoires, favorisent la propagation

de maladies. Les deux principales que nous rencontrons sont les Salmonelloses et la Trichomonose. Infecté par des Salmonelles, l'oiseau se tient à proximité de la mangeoire, en «boule» (plumes ébouriffées, tête rentrée ou sous l'aile), yeux mi-clos. La mort est assez rapide. Cette maladie est très contagieuse et l'homme, dans des cas rares, peut la contracter. Atteint de Trichomonose, l'oiseau est affaibli, essaye de manger mais n'arrive pas à déglutir. Le bec et/ou la gorge semblent gonflés. Il peut y avoir du mucus sur le bord du bec.



Les barbelés

Ils sont dangereux pour les humains mais aussi pour les oiseaux qui s'y accrochent et tentent

en vain de s'en sortir.

Alternatives : Barrières en bois, grillage à moutons, clôtures électriques, ...



Les produits contre les rongeurs

Attention, les anti-coagulants que les rongeurs mangent se retrouvent dans leur

organisme. Les rapaces qui vont attraper et manger ceux-ci, vont eux aussi se contaminer. De même la glu faite pour attraper les rongeurs, en-glué aussi tout animal passant type rouges-gorges, moineaux,...

Alternatives : installer des pièges et des nasses, poser des nichoirs pour des rapaces qui limiteront la population de rongeurs, rendre inaccessible la nourriture.



Document réalisé par le CSOL, en partenariat avec le Grand Lyon

Les hommes du CSOL

Le Centre de Soins est une association loi 1901 créée en 1998. Il est géré par quelques salariés et près de 100 bénévoles.

Les actions du CSOL

Recueillir et soigner les oiseaux sauvages blessés ou malades, en vue de les relâcher.

Mais aussi :

- Participer au suivi sanitaire des populations d'animaux sauvages
- Sensibiliser le public à la protection de la faune
- Former des professionnels (vétérinaires, pompiers, ...)

Les oiseaux

Chaque année près de 2000 oiseaux répartis en plus d'une centaine d'espèces séjournent au Centre de Soins. Ils sont aussi variés que le Hibou Grand-duc, la Mésange bleue, ou le Cygne.

Leur convalescence dure de quelques jours à plusieurs mois en fonction de la gravité de leurs blessures et de leur niveau de dépendance.

Que faire avec un oiseau sauvage blessé ?

- L'installer dans un carton fermé au noir, au calme et à température moyenne (20°C)
- Ne lui donner ni à manger, ni à boire
- Se laver les mains
- Appeler le Centre de Soins

Attention lors de la manipulation aux serres des rapaces et au bec des Hérons.



CENTRE DE SOINS POUR OISEAUX SAUVAGES DU LYONNAIS

Grand Moulin de l'Yzeron - Chemin du Grand Moulin

69340 Francheville

tél. : 04 74 05 78 85

csosl@free.fr • <http://csosl.free.fr>